

Otwarty konkurs ofert na realizację zadania publicznego z zakresu rewitalizacji

Szkolenie dla organizacji pozarządowych
Płock, 16 marca 2017 roku

W Płocku, podobnie jak i w innych miastach są tereny, na których występuje silna kumulacja negatywnych czynników o charakterze społecznym, gospodarczym i przestrzennym.

Postępująca degradacja i marginalizacja tych terenów hamuje zrównoważony rozwój miasta i w konsekwencji prowadzi do obniżenia jakości przestrzeni oraz pogorszenia komfortu życia mieszkańców.

Z sytuacji kryzysowej, w której znalazły się te obszary wyprowadzić je może jedynie
kompleksowa rewitalizacja.



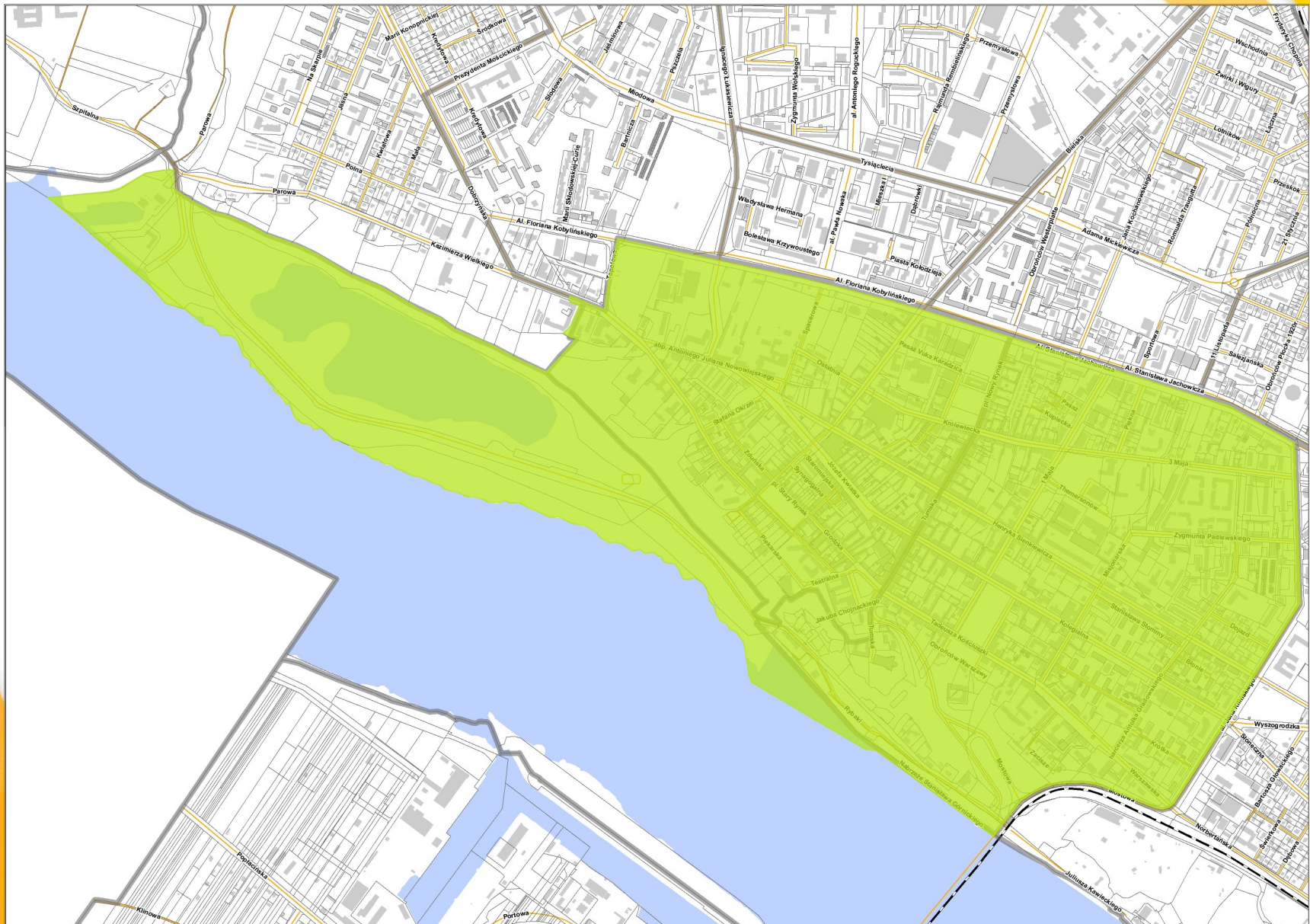
Zgodnie z przeprowadzoną diagnozą na terenie miasta Płocka do rewitalizacji wskazane zostały 4 podobszary (Uchwała Nr 277/XV/2016 Rady Miasta Płocka z dnia 26 stycznia 2016 roku):

1. Stare Miasto, Kolegialna

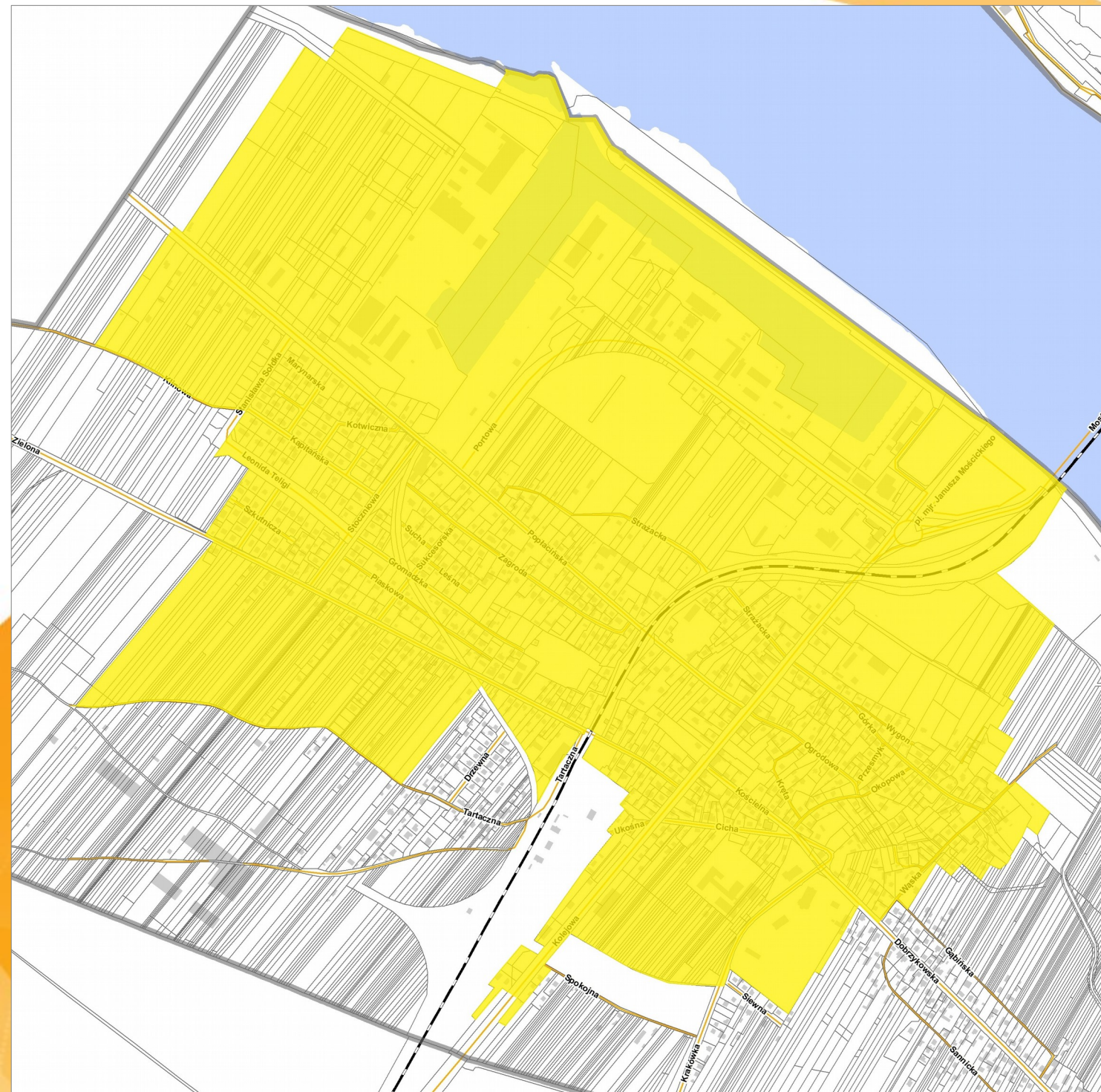
2. Dobrzyńska, Skarpa

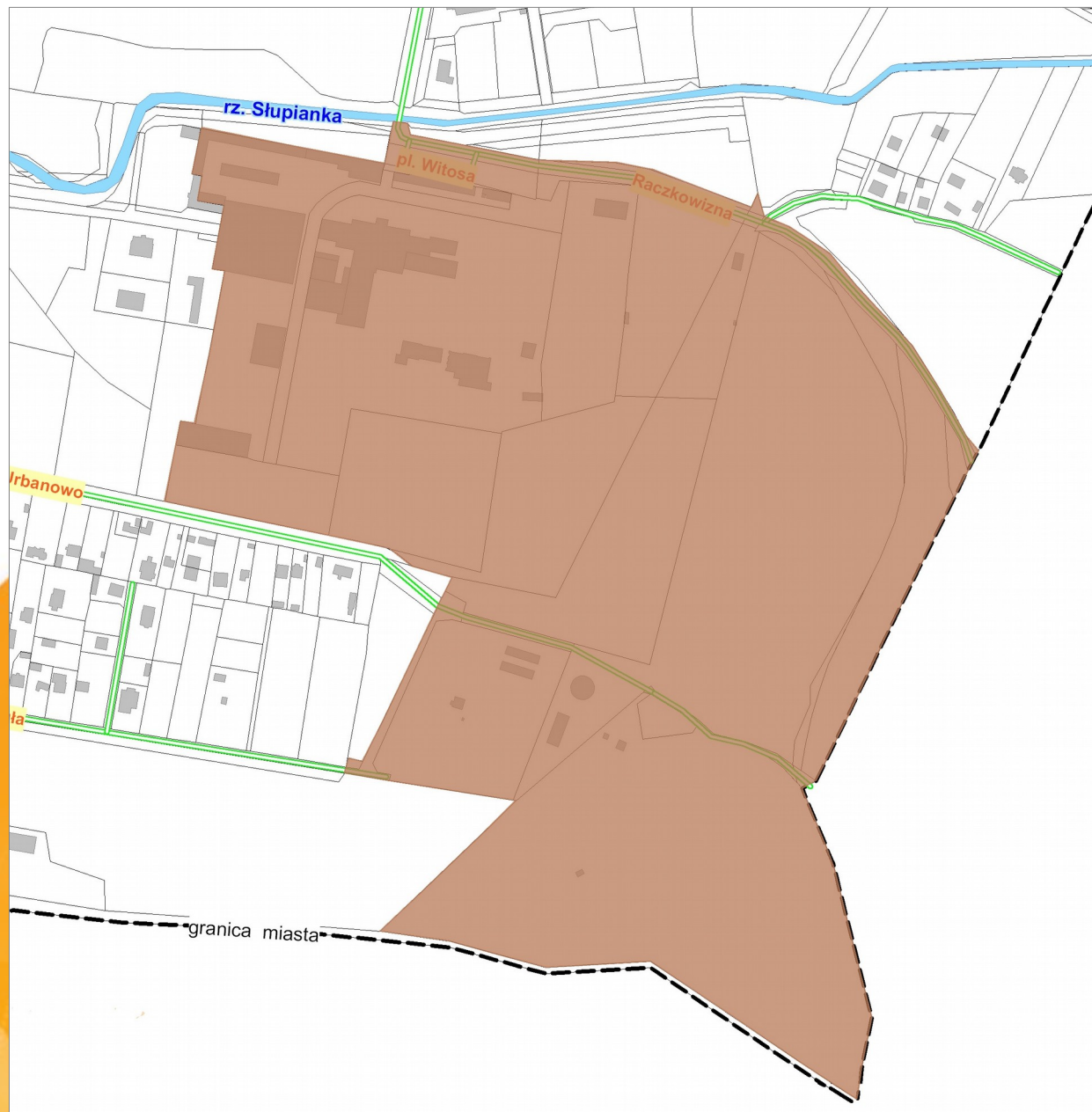
3. Radziwie

4. teren byłej Cukrowni Borowiczki.

[illegible]

Trzeci podobszar rewitalizacji - Radziwie





**Czwarty podobszar
rewitalizacji – teren
byłej Cukrowni
Borowiczki**

W celu trwałej odnowy wskazanych podobszarów miasta planowana jest realizacja przedsięwzięć obejmujących kwestie społeczne, gospodarcze, przestrzenne, infrastrukturalne, środowiskowe, kulturowe.

Przedsięwzięcia te powinny wynikać z gminnego programu rewitalizacji, który nosi nazwę „Płocki Program Rewitalizacji” i stanowi załącznik do Uchwały Nr 492/XXVIII/2017 Rady Miasta Płocka z dnia 31 stycznia 2017 roku.

W ramach otwartego konkursu ofert zapraszamy organizacje pozarządowe do włączenia się w ich realizację.

Zgłaszane w ramach konkursu przedsięwzięcia powinny zostać skierowane do mieszkańców obszaru rewitalizacji oraz być realizowane na tym obszarze.

Powinny pobudzać aktywność środowisk lokalnych i stymulować współpracę na rzecz rozwoju społeczno-gospodarczego oraz przeciwdziałać zjawisku wykluczenia społecznego w zagrożonych patologiami społecznymi obszarach.

Przedsięwzięcia powinny służyć poprawie jakości życia mieszkańców, w tym zwiększenia ich szans na zatrudnienie. Powinny wpisywać się w następujące kierunki działań.

K i e r u n k i d z i a ł a ń

Stworzenie warunków do aktywności środowisk lokalnych oraz współpracy na rzecz rozwoju społeczno-gospodarczego

Podniesienie jakości życia mieszkańców poprzez poprawę ładu przestrzennego stanu środowiska i zabudowy

Wspieranie mieszkańców znajdujących się w najtrudniejszym położeniu ekonomiczno-społecznym

Zgłaszane przedsięwzięcia powinny być zgodne z celami oraz typami przedsięwzięć wskazanych w Płockim Programie Rewitalizacji w tym:

TYPY PRZEDSIĘWZIĘĆ – PIERWSZY PODOBSZAR REWITALIZACJI

- 1.2.2. Budowanie tożsamości i poczucia przynależności do miejsca zamieszkania
- 1.3.5. Reintegracja społeczna osób wykluczonych i zagrożonych wykluczeniem społecznym
- 1.3.6. Aktywizacja zawodowa osób wykluczonych z rynku pracy - zwiększanie ich umiejętności i kwalifikacji zawodowych
- 1.3.8. Pobudzanie aktywności lokalnej społeczności
- 1.3.7. Tworzenie warunków do wzrostu konkurencyjności przedsiębiorców z podobszaru rewitalizacji
- 1.3.4. Budowa, modernizacja miejsc integracji lokalnej
- 1.1.3. Porządkowanie istniejącej tkanki urbanistycznej wraz z przebudową infrastruktury technicznej

TYPY PRZEDSIĘWZIĘĆ – DRUGI PODOBSZAR REWITALIZACJI

- 2.3.3. Pobudzenie aktywności obywatelskiej
- 2.3.2. Włączanie osób wykluczonych w nurt życia społecznego
- 2.3.1. Zwiększanie umiejętności i kwalifikacji zawodowych osób wykluczonych z rynku pracy
- 2.1.3. Porządkowanie istniejącej tkanki urbanistycznej
- 2.2.2. Budowa, modernizacja miejsc integracji lokalnej

TYPY PRZEDSIĘWZIĘĆ – TRZECI PODOBSZAR REWITALIZACJI

- 3.1.2. Edukacja ekologiczna lokalnej społeczności
- 3.3.1. Niwelowanie wykluczenia społecznego oraz podnoszenie aktywności obywatelskiej mieszkańców
- 3.3.2. Aktywizacja zawodowa osób wykluczonych z rynku pracy - zwiększanie ich umiejętności i kwalifikacji zawodowych

Zgłaszane projekty powinny służyć realizacji przedsięwzięć ujętych w Płockim Programie Rewitalizacji w tym m.in. przedsięwzięcia A.1. ReAktywacja - aktywizacja i integracja osób wykluczonych lub zagrożonych wykluczeniem społecznym zamieszkujących obszar rewitalizacji zakładającego:

- realizację miniprojektów zorientowanych na osiągnięcie wspólnego celu w tym m.in. działania związane z odnową podwórek, terenów przyblokowych, nasadzenia zieleni, odnowa klatek schodowych
- Cafe biznes – organizację cyklu spotkań z przedsiębiorcami, którzy odnieśli sukces i mogą być inspiracją do działań dla innych
- organizację plenerowych warsztatów kulinarnych, akcji "Śniadanie na trawie", "Słodki podwieczorek"
- organizację spacerów po rewitalizowanym obszarze w celu poznania historii miejsca, a także konkursów i gier miejskich związanych z historią rewitalizowanego obszaru
- organizację festynów sportowych integrujących całe rodziny
- organizację turnieju osiedli - międzyosiedlowa rywalizacja w ramach konkursów polegających na wykonaniu określonego zadania w celu integracji środowisk lokalnych, sprzyjających kształtowaniu przynależności i odpowiedzialności za osiedle
- organizację pikników rodzinnych, akcji animacyjno-informacyjnych służących rozwojowi kontaktów międzyludzkich (wyjście osób wykluczonych społecznie lub zagrożonych wykluczeniem społecznym poza swoje mieszkanie)
- edukację architektoniczną - warsztaty dla dzieci dotyczące przestrzeni publicznej i jej projektowania
- organizację komplementarnych w stosunku do zajęć szkolnych plenerowych warsztatów edukacyjnych
- organizację zajęć hobbistycznych (np. muzycznych, fotograficznych, plastycznych), plenerów malarskich - prezentacja ich wyników oraz nabytych umiejętności w wybranych przestrzeniach miasta

Planując realizację projektów w ramach konkursu należy uwzględnić częściowe osiągnięcie wskaźników wskazanych w Płockim Programie Rewitalizacji w tym m.in.:

- *Liczba osób objętych wsparciem*
- *Liczba zorganizowanych przedsięwzięć*
- *Powierzchnia zagospodarowanej, uporządkowanej przestrzeni*
- *Liczba podmiotów gospodarczych objętych wsparciem*

Pamiętaj!

Dofinansowanie do maksymalnie **80% całkowitych kosztów zadania**.

Wycena wkładu osobowego nie może stanowić więcej niż **90% wkładu własnego oferenta** (rozumianego jako suma innych środków finansowych oraz wkładu osobowego).

Środki pochodzące z dotacji **nie mogą** być wykorzystane na: zakup gruntów, działalność gospodarczą oraz działalność polityczną, religijną i na pokrycie zobowiązań poza terminem realizacji zadania publicznego.

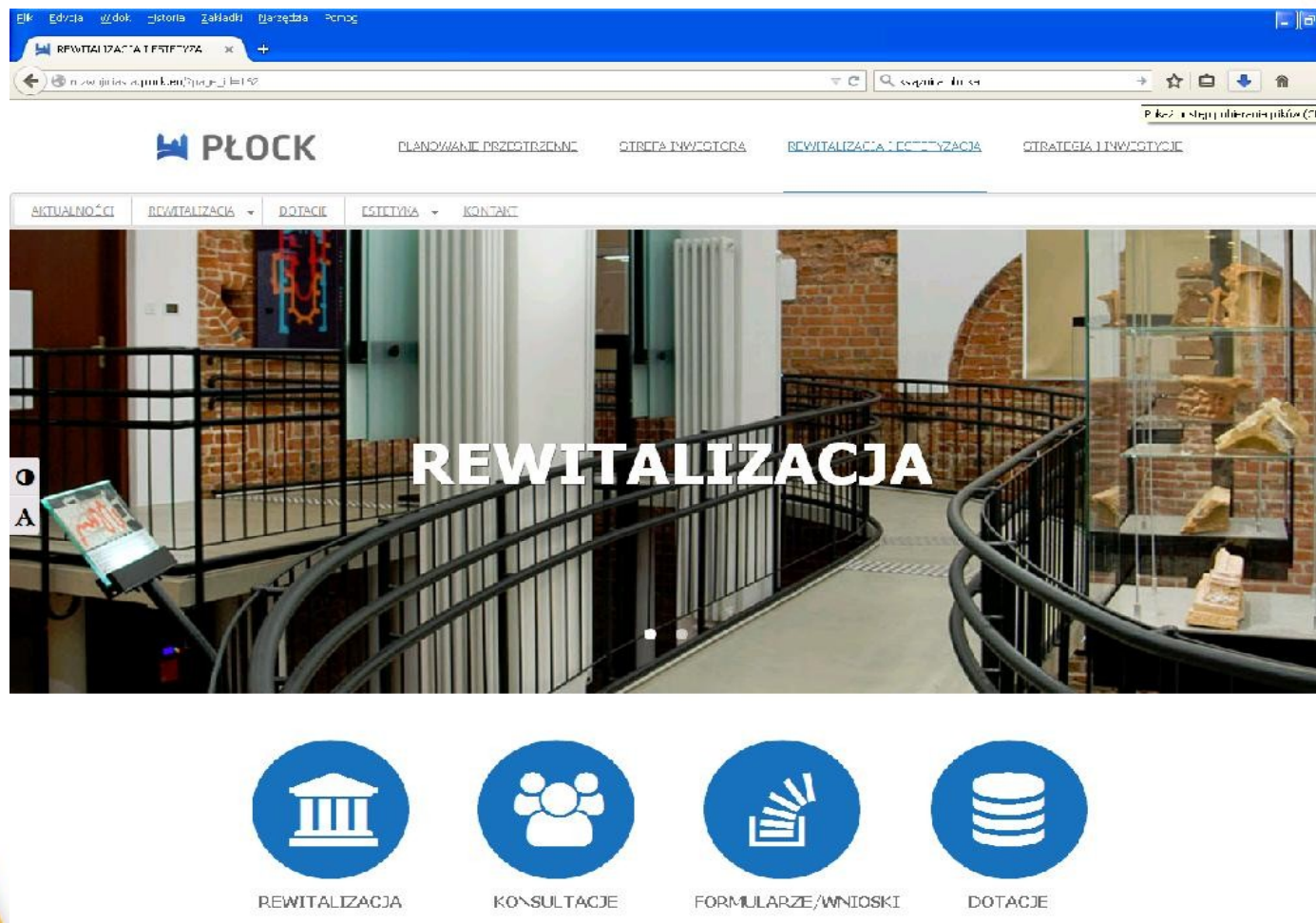
Zadanie zawarte w ofercie może być realizowane **wspólnie przez więcej niż jeden podmiot**, jeżeli oferta została złożona wspólnie.

Zadanie musi być zrealizowane w terminie od dnia ogłoszenia wyników otwartego konkursu ofert **do dnia 31.10.2017 r.**

Złożenie oferty **nie jest równoznaczne** z zapewnieniem przyznania dotacji lub przyznaniem dotacji w oczekiwanej wysokości.

Kryteria merytoryczne oceny oferty:

- Wartość merytoryczna projektu: (w tym w szczególności: uzasadnienie potrzeby realizacji projektu, celowość projektu, innowacyjność i poziom merytoryczny, spójność projektu, rzetelny i realny harmonogram realizacji, szczegółowość opisu działań, charakterystyka i opis grupy odbiorców) 0-25 pkt
- Koszt realizacji projektu: (w tym w szczególności: koszty realizacji zadania w stosunku do zakresu i liczby osób objętych projektem, zasadność i rzetelność określenia kosztów projektu, przejrzystość kalkulacji kosztów oraz prawidłowość ich wyliczenia) 0-20 pkt
- Wysokość wkładu finansowego własnego w realizację zadania w porównaniu z wnioskowaną kwotą dotacji 0-10 pkt
- Korzystanie z innych źródeł finansowania projektu 0-10 pkt
- Zaangażowanie wolontariuszy w realizację projektu 0-5 pkt
- Doświadczenia Miasta Płocka w zakresie dotychczasowej współpracy finansowej z oferentem, w tym ocena realizacji zadań publicznych przez oferenta w poprzednim okresie i jakość rozliczenia otrzymanych dotacji 0-10 pkt
- Doświadczenia Miasta Płocka w zakresie dotychczasowej pozafinansowej współpracy z oferentem, wywiązywanie się oferenta z zobowiązań wobec Miasta Płocka, ocena realizacji zadań publicznych przez oferenta w poprzednim okresie 0-10 pkt
- Dotychczasowe doświadczenia oferenta przy realizacji zadań o podobnym charakterze i zasięgu oraz kwalifikacje osób bezpośrednio zaangażowanych w realizację projektu 0-10 pkt
- Możliwość realizacji zadania przez oferenta, tj. potencjał organizacyjny, baza lokalowa i zasoby rzeczowe 0-5 pkt
- Oferta złożona wspólnie przez co najmniej dwóch oferentów 0/5 pkt
- Współpraca z innymi podmiotami przy realizacji projektu 0/5 pkt



Urząd Miasta Płocka
Wydział Rozwoju i Polityki Gospodarczej Miasta
Referat Rewitalizacji i Estetyzacji Miasta
tel.: 24 367 17 68, 367 14 53
e-mai: rewitalizacja@plock.eu
www.rozwojmiasta.plock.eu